



Cvrčivec révový. Foto Pavel Krásenský.

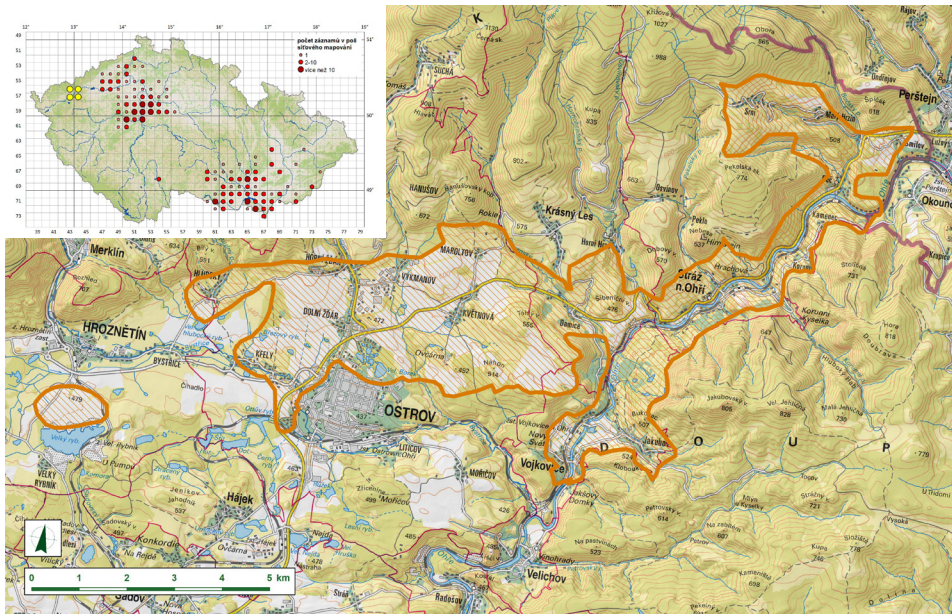
Cvrčivec révový – nový přírůstek entomofauny Karlovarska



Martin Chocheľ, Krajský úřad Karlovarského kraje

V Arnice č. 1 z roku 2018 jsem publikoval článek o pozorování cvrčka polního v Karlovarském kraji, jako relativně významné faunistické zajímavosti. Jeho invaze nadále velmi úspěšně pokračuje a v současnosti jde o neodmyslitelný folklor luk celé severovýchodní části kraje, a to včetně horských poloh pod Klínovcem a Meluzínou. Jeho vazba na migrační koridor Ohře a přilehlých suchých stepních lokalit Doupovských hor je, s ohledem na areál výskytu, zjevná. Silniční dopravu jakožto možný vektor šíření lze vyloučit, jde totiž o zemní druh, který nelétá a není tak prakticky možné, aby byl náhodně transportován v nákladu. Možné je však šíření

podél železniční trati, kde se může přesouvat „po svých“. Šíření bylo pravděpodobně urychleno i zřídnutím lesních porostů vlivem lýkožroutové kalamity a následným ohřátím obnažené lesní půdy. Tezi o koridoru kolem Ohře nahrává i absence cvrčka v jižní části kraje (dále na Plzeňsku pak chybí zcela), kam dosud masově nepronikl. Zajímavostí, která trochu polechtala i mé ego, je skutečnost, že článek přinesl informace, které byly letos, po 5 letech, nezávisle na něm, uchopeny a přešly do formy celorepublikového mapování šíření cvrčka polního ve vztahu ke změnám klimatu. Uvidíme tedy, zda i následující text nepřinese obdobný trend.



Výskyt cvrčivce révového v ČR (horní výřez) a hranice jeho aktuálního rozšíření v Karlovarském kraji.

V roce 2019 jsem v Ostrově, v korunách lip, zaznamenal povědomé tiché cvrčení, které nemohlo patřit ničemu jinému, než cvrčivci révovému (*Oecanthus pellucens*). Tehdy jsem ale nabyl podezření, že šlo o cestovatele, který přijel v motorovém prostoru nebo v zavazadlech s dovolenkovými navrátilci z Chorvatska, a kromě požitku z atmosféry, kterou tento druh svým zvukem podněcuje, jsem mu větší pozornost nevěnoval. Pak ale přišel první „kovidový“ rok a cvrčivec se ozval zase. V této době moc dovolenkářů z města nevjelo a cvrčení jsem zaznamenal i z křoví kolem cyklostezky mezi Ostrovem a Květnovou. Tehdy jsem trochu zbystřil a začal pátrat, zda podobně necvrčí nějaký jiný druh kobylky. Hlavní podezřelou byla jemná, drobná, v korunách stromů žijící kobylka dubová (*Meconema thalassinum*), což mě ale vedlo k poučení, že tento druh nestriduluje (tak se říká hmyzím, třením končetin o křídla, vyluzovaným zvukům), ale jen podupává na větvích, takže k rezonanci (sluchem člověka neslyšitelné) využívá celou větev.

Jako průlomový pak byl rok 2021, kdy již bylo kolem Ostrova zřejmé plošné rozšíření

druhu a v letních a raně podzimních měsících pak i slyšitelné v celém pásu podél komunikace mezi Ostrovem a Chomutovem. Všude tam, kde se krajina otevírá do luk a nachází se zde trnky, šípky a hlohy. Chytit dokladový exemplář se mi nakonec podařilo při smýkání louky u Květnové, ale bylo to v době, kdy běžné druhy (kobylky zelená, k. hnědá, k. Roese-lova aj.) byly ke konci sezóny na ústupu. Do konce ještě v říjnu šlo o velmi aktivní hmyz, který se ozýval i po prvních mrazících v době, kdy už ostatní druhy prakticky vymizely.

Abych poněkud uvedl na pravou míru další své poznatky, je třeba říci, že většina našich druhů rovnokřídlých, kam se řadí kobylky, cvrčci i saranče, má jasně danou ontogenezi, která začíná u přezimujícího vajíčka, z něž se na jaře líhne nymfa (larva hmyzu s proměnou nedokonalou). Ta se postupně několikrát během růstu svléká, až v létě dosáhne dospělosti, spáří se a svůj cyklus končí naklazením vajíček, která zajistí další generaci. Výjimkou jsou někteří cvrčci, u nichž přezimují nedospělí jedinci, případně celá věkově různorodá kolonie (cvrček lesní nebo primitivnější příbuzní sarančí – marše). Vždy jde

však o strategii klimaticky konsolidovaných druhů, pro něž je zásadním milníkem chladná a mrazivá zima. O to větší bylo ale překvapení, že v podzimním nasmykaném materiálu lezli ze sítky jak dospělci, tak nymfy cvrčivců, a to v množství zdaleka převyšujícím náhodu. Tento poznatek mě vede k domněnce, že jde jednoznačně o druh doposud ovlivněný klimatickými podmínkami hlavního areálu výskytu, tedy takovými, které nutně nevedou k ukončení běžné aktivity ve striktně pasivním stádiu. Mírné a krátké zimy posledních let pak nepředstavují významný regulační nebo dokonce fatální práh a exponenciální nárůst četnosti populace pak zřejmě povede k trvalému plošnému nebo alespoň místnímu zapojení druhu do fauny bezobratlých našeho regionu.

Nazávěrse tak hodí, s ohledem nastále více nálezů teplomilných druhů, poněkud cynická otázka: Co přijde dál? Například kudlanka nábožná? ■

- ▲ Biotop cvrčivce révového.
- ▶ Cvrčivci v nasmykaném materiálu.
Obě fotografie Martin Chocheľ.



Cvrčivec révový (*Oecanthus pellucens*)

je striktně teplomilný druh kobylky blíže příbuzný cvrčkům, jehož jméno evokuje přítomnost na viničích. To je však poněkud mylná interpretace biotopu, který je v teplejších oblastech vinicemi nahrazován. Původními stanovišti druhu jsou otevřené lesostepní krajiny a suché louky s křovinami. S cvrčivcem jsem se setkával v jižní Evropě nebo na Balkáně při okrajích lesů, křovitých facii nebo i v zahradách, zejména na olivovnících a fíkovnících. Vždy jsem si jej ale spojoval se suchým a velmi teplým přímořským klimatem. Cvrčivec většinu života tráví v korunách stromů nebo ve křoví, kde samička klade vajíčka do štěrbin, které kladélkem navrtává do tenkých větévek. Právě na viničích je pro tuto činnost pokládán za škůdce. Ve vztahu k člověku, relativním pohledem, je však spíše užitečný, protože se živí hmyzem

škodícím zemědělským rostlinám, zejména mšicemi.

Jak již bylo uvedeno výše, systematicky je řazen ke cvrčkům. Vzhledem se však cvrčivci pravým cvrčkům příliš nepodobají. Tělo mají štíhlé, útlé a značně zploštělé a široká zaokrouhlená křídla skládají na plochu přes zadeček. Jejich příbuznost s cvrčky ovšem okamžitě prozradí jejich příjemný a melodický zvukový projev, který není střídán v krátkých cyklech, ale spíše se jeví jako táhlé jemné cvrčení, které trochu zní, jako by bylo vyluzováno ze sklenice. „Zpívají“ jen samečkové a stejně jako u cvrčků akusticky lákají samičky k páření. Zpěv je jen jednou součástí námluv. Kromě zvukového vábení vylučuje sameček ze zvláštních hřbetních žláz na zadohrudi bílkovinocukerný sekret, který na samičku působí jako afrodiziakum.